

РОССИЙСКАЯ ГОСУДАРСТВЕННАЯ СИСТЕМА
ТЕСТИРОВАНИЯ ГРАЖДАН ЗАРУБЕЖНЫХ СТРАН

ТИПОВЫЕ ТЕСТЫ
К КОМПЛЕКСНОМУ ЭКЗАМЕНУ
ПО РУССКОМУ ЯЗЫКУ КАК ИНОСТРАННОМУ,
ИСТОРИИ РОССИИ
И ОСНОВАМ ЗАКОНОДАТЕЛЬСТВА
РОССИЙСКОЙ ФЕДЕРАЦИИ

ДЛЯ ИНОСТРАННЫХ ГРАЖДАН,
ОФОРМЛЯЮЩИХ РАЗРЕШЕНИЕ
НА ВРЕМЕННОЕ ПРОЖИВАНИЕ

Санкт-Петербург — Москва

ИНФОРМАЦИЯ ДЛЯ ТЕСТИРУЕМОГО

Общая информация о проведении экзамена

Для подготовки к тестированию рекомендуем вам заранее познакомиться с данными «Типовыми тестами...». Обратите внимание на инструкции для тестируемого перед каждым модулем (каждой частью теста).

Модуль «Русский язык как иностранный» состоит из 5 частей:

— Субтест 1. Лексика. Грамматика.

— Субтест 2. Чтение.

— Субтест 3. Аудирование.

— Субтест 4. Письмо.

— Субтест 5. Говорение.

Модуль «История России» — 1 часть.

Модуль «Основы законодательства Российской Федерации» — 1 часть.

Продолжительность комплексного экзамена — 1 час 55 минут.

Комплексный экзамен проводится в электронной форме или на бумажных бланках.

Для сдачи комплексного экзамена вам нужно подать в организацию, проводящую экзамен (далее — центр тестирования), заявление в письменной или электронной форме (регистрационную карту).

При положительных результатах по всем трём модулям комплексного экзамена вы получаете сертификат.

В центр тестирования нужно предоставить:

— копию перевода паспорта или иного документа, удостоверяющего личность;

— миграционную карту (+ ксерокопию);

— паспорт или иной документ, удостоверяющий личность (+ ксерокопию);

— регистрационную карту (заполняется на месте).

На основании предоставленных документов нужно заключить договор и оплатить стоимость экзамена по квитанции в банке.

В центре тестирования можно получить бесплатную консультацию накануне экзамена. В ходе консультации преподаватель ответит на вопросы, возникшие у вас во время подготовки к экзамену.

Перед проведением экзамена представители центра тестирования в аудитории проводят инструктаж на русском языке. В ходе инструктажа разъясняется порядок работы с терминалом для сдачи экзамена в электронной форме или порядок заполнения ответов в матрицах на бумажных листах. Эти листы выдаются перед началом работы вместе с экзаменационными вопросами. Экзаменатор напоминает о времени, отведённом на отдельные модули экзамена, и о соблюдении дисциплины во время экзамена. В ходе тестирования **строго запрещено** присутствие посторонних лиц в аудитории, а также использование мобильных устройств связи.

В центре тестирования вы можете:

— ознакомиться с порядком и формой проведения экзамена;

— получить консультации по вопросам проведения экзамена;

— самостоятельно сдать пробный (тренировочный) вариант комплексного экзамена и ознакомиться с его результатами.

Кроме того, в ряде центров тестирования можно пройти курс по подготовке к комплексному экзамену.

В день проведения тестирования вы должны прийти в центр тестирования не позднее чем за 10 минут до начала тестирования. После начала тестирования входить в аудиторию не разрешается.

Не забудьте принести с собой паспорт и ручку. Вы можете принести на экзамен двуязычный словарь, а также словарь исторических, юридических и культурологических терминов и понятий. В аудиторию, где проводится тестирование, не разрешается приносить учебники по русскому языку, мобильные телефоны, тетради, бумагу.

Перед началом тестирования внимательно прослушайте инструкцию экзаменатора. Экзаменатор напоминает тестируемому инструкции по выполнению теста, отвечает на вопросы (при этом время, занимаемое инструктажем, не входит во время выполнения теста). В случае необходимости задайте вопросы.

Время начала и завершения работы по каждому субтесту/модулю фиксируется экзаменатором на доске и объявляется тестируемому. Когда время на выполнение субтеста/модуля заканчивается, экзамен прекращается и бумажные листы сдаются экзаменатору (терминал отключается).

Во время выполнения теста задавать вопросы не разрешается.

Результаты тестирования можно узнать в тот же день (при сдаче экзамена в электронной форме) или через несколько дней после экзамена (при сдаче экзамена с помощью матриц на бумажных бланках). При положительных результатах по всем трём модулям комплексного экзамена вы получаете сертификат.

Форма сертификата утверждена Приказом Минобрнауки России от 29.08.2014 № 1154 «Об утверждении формы, порядка выдачи сертификата о владении русским языком, знании истории России и основ законодательства Российской Федерации и технических требований к нему».

Если вы не сдали экзамен или его часть, вам выдаётся справка (образец которой самостоятельно устанавливается организацией) с указанием результатов тестирования по отдельным субтестам и модулям.

Порядок пересдачи комплексного экзамена

На условиях частичной оплаты предоставляется право на пересдачу (повторное тестирование) одного субтеста в модуле I «Русский язык как иностранный» и/или одного модуля — «История России» или «Основы законодательства Российской Федерации» (т. е. не более двух компонентов комплексного экзамена).

МАТЕРИАЛЫ ДЛЯ ТЕСТИРУЕМОГО

Модуль I «Русский язык как иностранный» включает 5 субтестов:

Субтест 1. Лексика. Грамматика.

Субтест 2. Чтение.

Субтест 3. Аудирование.

Субтест 4. Письмо.

Субтест 5. Говорение.

ОЦЕНКА РЕЗУЛЬТАТОВ ТЕСТИРОВАНИЯ

Весь тест	300 баллов (100 %)
Субтест 1. Лексика. Грамматика	50 баллов (100 %)
Субтест 2. Чтение	60 баллов (100 %)
Субтест 3. Аудирование	70 баллов (100 %)
Субтест 4. Письмо	40 баллов (100 %)
Субтест 5. Говорение	80 баллов (100 %)

При выполнении теста вы должны уложиться в отведённое время. При невыполнении задания баллы, которыми оценивается это задание, снимаются.

При оценке результатов тестирования выделяется 2 уровня: **удовлетворительный** и **неудовлетворительный**. При этом баллы распределяются следующим образом:

Субтест	Уровень, балл	
	удовлетворительный	неудовлетворительный
Лексика. Грамматика	30–50 (60–100 %)	Менее 30 (менее 60 %)
Чтение	36–60 (60–100 %)	Менее 36 (менее 60 %)
Аудирование	42–70 (60–100 %)	Менее 42 (менее 60 %)
Письмо	24–40 (60–100 %)	Менее 24 (менее 60 %)
Говорение	48–80 (60–100 %)	Менее 48 (менее 60 %)

Вы успешно прошли тест, если набрали 180–300 баллов (**не менее 60 %** стоимости теста). При этом **по каждому субтесту необходимо набрать не менее 60 % его стоимости**.

Субтест 1. ЛЕКСИКА. ГРАММАТИКА

Инструкция по выполнению субтеста

Время выполнения субтеста — 15 минут.

Субтест включает 25 заданий.

При выполнении субтеста пользоваться словарём нельзя.

Напишите ваше имя и фамилию, страну, дату тестирования на листе матрицы.

Выберите правильный ответ и отметьте нужную букву в матрице.

Например:

А	Б	В
---	---	---

 (Б — правильный ответ).

Если вы ошиблись и хотите исправить ошибку, сделайте так:

А	Б	В
--------------	---	---

 (А — ошибка, Б — правильный ответ).

Задания 1–25. Выберите правильный ответ и отметьте нужную букву в матрице.

1. Где ты сейчас живёшь? Тебе ... твой район?	А. любишь Б. хочешь В. нравится
2. Если вы не знаете, как заполнить бланк, ... секретаря.	А. расскажите Б. спросите В. покажите
3. Извините, ... будет зарплата: в середине или в конце месяца?	А. когда Б. как В. сколько
4. Вам надо взять чистую анкету и ... её.	А. написать Б. нарисовать В. заполнить
5. Пожалуйста, ... свои документы на стол.	А. поставьте Б. положите В. повесьте
6. Мой брат очень ... человек, он художник.	А. интересный Б. интересно В. интересуется
7. Мы сейчас работаем в России, ... очень длинная зима.	А. туда Б. здесь В. откуда
8. — Откуда вы приехали? — Я приехал ...	А. в деревне Б. из деревни В. в деревню

9. Наш офис находится ... метро.	А. на станцию Б. к станции В. около станции
10. Вчера я встречался	А. с братом Б. брата В. брату
11. Мы с друзьями хотим найти	А. работа Б. работу В. работы
12. Я уже послал СМС-сообщение	А. сестре Б. сестру В. сестрой
13. Через год я хочу поступить	А. в институте Б. из института В. в институт
14. Мои родители живут	А. из Узбекистана Б. в Узбекистане В. в Узбекистан
15. Аэропорт находится далеко, туда надо ... на автобусе.	А. ехать Б. ходить В. идти
16. Завтра воскресенье, мы ... в кино.	А. пошли Б. пойдём В. поехали
17. Вчера в Москву ... мои родственники из Молдавии.	А. пришли Б. придут В. приехали
18. Ты не ... , как работают билетные кассы?	А. помнишь Б. помнит В. помните
19. — У тебя есть ручка или карандаш? — Да, сейчас я ... тебе ручку.	А. буду давать Б. давал В. дам
20. Утром я долго ... ключи.	А. искал Б. нашёл В. найду
21. Сегодня мне надо обязательно ... заявление о приёме на работу.	А. писать Б. написал В. написать

<p>22. Пожалуйста, ... мне. Я забыл очки, не могу набрать номер.</p>	<p>А. помогайте Б. помогите В. помогать</p>
<p>23. У меня нет хлеба, ... мне нужно пойти в магазин.</p>	<p>А. что Б. потому что В. поэтому</p>
<p>24. Мы поедем на метро, ... на дороге будут большие пробки.</p>	<p>А. если Б. поэтому В. чтобы</p>
<p>25. Тебе надо надеть шапку, ... на улице холодно.</p>	<p>А. что Б. чтобы В. потому что</p>

Субтест 2. ЧТЕНИЕ

Инструкция по выполнению субтеста

Время выполнения субтеста — 15 минут.

Субтест включает 2 части (10 заданий).

При выполнении субтеста можно пользоваться словарём.

Напишите ваше имя и фамилию, страну, дату тестирования на листе матрицы.

Выберите правильный ответ и отметьте нужную букву в матрице.

Например:

А	Б	В
---	---	---

 (Б — правильный ответ).

Если вы ошиблись и хотите исправить ошибку, сделайте так:

А	Б	В
--------------	---	---

 (А — ошибка, Б — правильный ответ).

ЧАСТЬ I

Задания 1–2. Прочитайте объявление в аэропорту. Выполните задания.

КАК ДОБРАТЬСЯ ОТ АЭРОПОРТА ДО СТАНЦИИ МЕТРО «МОСКОВСКАЯ»

До станции метро «Московская» идут автобусы 39 и 39А (экспресс).

Остановка находится слева от выхода из здания аэропорта.

Время в пути — 15 минут. Стоимость проезда — 55 рублей.

1. Вам нужна остановка автобуса. Из здания аэропорта вы пойдёте ...
 - А. направо
 - Б. налево
 - В. прямо
2. Билет на автобус стоит ...
 - А. меньше 50 рублей
 - Б. ровно 50 рублей
 - В. больше 50 рублей

Задания 3–4. Прочитайте объявление на сайте ФМС. Выполните задания.

Вниманию иностранных граждан!

После прибытия в Россию иностранные граждане в течение 7 дней обязаны встать на миграционный учёт. Это можно сделать в гостинице, в отделении миграционной службы или на почте.

3. Иностранец должен встать на миграционный учёт
- А. до приезда в Россию
 - Б. в течение недели после приезда
 - В. через 7 дней после приезда
4. Оформить регистрацию можно
- А. только на почте или в гостинице
 - Б. только в гостинице или в миграционной службе
 - В. в миграционной службе, в гостинице или на почте

Задания 5–6. Прочитайте объявление в магазине. Выполните задания.

Уважаемые покупатели!

В нашем магазине «Зелёный перекрёсток» каждый день продаются товары со скидкой 15 %. Эти товары имеют красный ценник. Раз в неделю мы предлагаем новый ассортимент товаров со скидкой.

5. В магазине можно купить со скидкой
- А. 15 % всех товаров
 - Б. товары с красным ценником
 - В. товары с зелёным ценником
6. Магазин предлагает скидки на товары
- А. каждый день
 - Б. раз в неделю
 - В. раз в месяц

Задания 7–10. Прочитайте текст о Сибири. Выполните задания.

Невозможно найти в России человека, который ничего не слышал о Сибири. Сибирь — это огромный регион, который располагается к востоку от Уральских гор и занимает 75 % площади России.

Сибирь — это целый мир, богатый, удивительный и неповторимый. И природа, и климат по всей территории Сибири разнообразны. Например, в январе на юге Сибири обычная температура — -16° , а на востоке, в Якутии, зимой она может опускаться ниже -48° .

В Сибири есть леса и горы, много рек и озёр. Озеро Байкал — одно из самых красивых не только в Сибири, но и во всей России. Байкал — самое глубокое пресноводное озеро в мире. Оно такое большое, что часто люди называют его морем.

Но и кроме Байкала в Сибири очень много интересного. Это реки Енисей, Амур, Лена и самая длинная в России река Обь. На юге Сибири находятся красивые Алтайские горы, где россияне любят отдыхать летом.

7. Сибирь находится ... части России.
 - А. в юго-западной
 - Б. в западной
 - В. в восточной

8. Сибирь занимает ... территории России.
 - А. больше половины
 - Б. меньше половины
 - В. ровно половину

9. Жители Сибири говорят, что озеро Байкал — море, потому что оно
 - А. очень красивое
 - Б. очень большое
 - В. солёное

10. Самая длинная река России —
 - А. Обь
 - Б. Амур
 - В. Енисей

Субтест 3. АУДИРОВАНИЕ

Инструкция по выполнению субтеста

Время выполнения субтеста — 15 минут.

Субтест включает 10 заданий.

При выполнении субтеста пользоваться словарём нельзя.

Напишите ваше имя и фамилию, страну, дату тестирования на листе матрицы.

Выберите правильный ответ и отметьте нужную букву в матрице.

Например:

А	Б	В
---	---	---

 (Б — правильный ответ).

Если вы ошиблись и хотите исправить ошибку, сделайте так:

А	Б	В
--------------	---	---

 (А — ошибка, Б — правильный ответ).

(Все аудиотексты звучат два раза.)

Задания 1–4. Прослушайте вопросы или высказывания. Выберите правильную ответную реплику и отметьте её в матрице.

(Звучат иницирующие реплики.)

1. А. Я гражданин Узбекистана.
Б. У меня нет российского гражданства.
В. Я иностранец.
2. А. Покажите, пожалуйста.
Б. Возьмите, пожалуйста.
В. Послушайте, пожалуйста.
3. А. У меня много друзей.
Б. У меня есть семья.
В. У меня есть дочь и сын.
4. А. Где он будет работать?
Б. Какой у него адрес?
В. Кем он хочет стать?

Задания 5–7. Прослушайте диалоги и выполните задания.

(Звучат диалоги.)

5. Они разговаривают
А. в аптеке
Б. в поликлинике
В. в магазине
6. До метро идёт автобус номер
А. пять
Б. шесть
В. десять
7. Сын хочет получить в подарок
А. машину
Б. игру
В. велосипед

Задания 8–10. Прослушайте объявление для пассажиров в салоне самолёта. Выполните задания.

(Звучит объявление.)

8. Самолёт летит
А. в Москву
Б. в Ростов-на-Дону
В. из Ростова-на-Дону
9. Во время взлёта и посадки пассажирам
А. можно ходить по салону
Б. надо ходить по салону
В. нельзя ходить по салону
10. В самолёте пассажиры будут
А. завтракать
Б. обедать
В. ужинать

Субтест 4. ПИСЬМО

Инструкция по выполнению субтеста

Время выполнения субтеста — 15 минут.

Субтест включает 1 задание.

При выполнении субтеста можно пользоваться словарём.

Напишите на листе ваше имя и фамилию, страну, дату тестирования.

Задание. Вы звонили своему другу, потому что хотели встретиться с ним и поговорить. Но он не ответил на звонок.

Напишите ему письмо по электронной почте:

- начните письмо;
- объясните, почему вы пишете это сообщение;
- договоритесь;
- предложите день, место и время встречи.

В вашем сообщении должно быть не менее 4 предложений.

Субтест 5. ГОВОРЕНИЕ

Инструкция по выполнению субтеста

Время выполнения субтеста — 15 минут.

Субтест включает 3 задания.

При выполнении субтеста пользоваться словарём нельзя.

Ваши ответы записываются на электронный носитель.

Инструкция по выполнению задания 1

Время выполнения задания — до 3 минут.

Задание выполняется без подготовки. Вам нужно принять участие в диалогах. Вы слушаете реплику экзаменатора и даёте ответную реплику. Если вы не можете дать ответ, переходите к следующей реплике.

Помните, что вы должны дать полный ответ (ответы «да», «нет», «не знаю» не являются полными).

Задание 1 (позиции 1–2). Примите участие в диалогах. Ответьте на реплики собеседника.

1. — Скажите, как называется центральная улица вашего города?
— ...
2. — Что вы обычно делаете в воскресенье?
— ...

Инструкция по выполнению задания 2

Задание выполняется без подготовки. Вам нужно принять участие в диалогах. Вы знакомитесь с ситуацией и после этого начинаете диалог. Если ситуация покажется вам трудной, переходите к следующей ситуации. Время выполнения задания — до 5 минут.

Задание 2 (позиции 3–4). Познакомьтесь с описанием ситуаций. Начните диалог.

3. Вы должны ехать в аэропорт. Вызовите такси по телефону.

Начните диалог. Объясните, куда вы едете, куда должно приехать такси (назовите свой адрес) и в какое время.

4. Вы пришли в магазин, чтобы купить мобильный телефон.

Начните диалог, попросите продавца помочь вам выбрать новый телефон.

Инструкция по выполнению задания 3

Вам нужно подготовить сообщение на заданную тему и принять участие в беседе (роль вашего собеседника выполняет экзаменатор, будьте готовы ответить на его вопросы).

Время на подготовку — до 5 минут.

Ваш ответ должен быть полным.

Задание 3 (позиции 5–10). Вы пришли устраиваться на работу. Примите участие в собеседовании. Расскажите о себе. Ваше сообщение должно содержать следующую информацию:

5. Откуда вы приехали (страна, город)?
6. Как долго вы живёте в России?
7. Почему вы хотите жить в России?
8. Где вы работаете? Кем?
9. Вам нравится ваша работа?
10. Какие у вас планы на будущее?

Звучащие материалы к субтесту 3. АУДИРОВАНИЕ

Время выполнения субтеста — 15 минут.

Субтест включает 10 заданий.

При выполнении субтеста пользоваться словарём нельзя.

Напишите ваше имя и фамилию, страну, дату тестирования на листе матрицы.

Выберите правильный ответ и отметьте нужную букву в матрице.

Все аудиотексты звучат два раза.

Задания 1–4. Прослушайте вопросы или высказывания. Выберите правильную ответную реплику и отметьте её в матрице.

1. Какое у вас гражданство?

Вопрос звучит ещё раз.

2. Дайте, пожалуйста, ваши документы!

Высказывание звучит ещё раз.

3. Сколько у вас детей?

Вопрос звучит ещё раз.

4. Мой друг нашёл хорошую работу.

Высказывание звучит ещё раз.

Задания 5–7. Прослушайте диалоги и выполните задания.

5. — Здравствуйте, можно войти?

— Входите, пожалуйста. Садитесь. Что у вас случилось?

— У меня очень болит горло, уже два дня.

— А температура есть?

— Я не знаю, может быть, есть.

— Давайте посмотрим... Откройте рот. Скажите «а-а-а»...

Слушайте диалог ещё раз.

6. — Извините, пожалуйста!

— Да, слушаю вас.

— Автобус № 6 идёт до метро?

— Нет, вам лучше ехать на пятом.

- Спасибо большое! А долго ехать?
- 10 минут.
- Понятно, спасибо.

Слушайте диалог ещё раз.

7. — Здравствуйте! Вам помочь?
- Здравствуйте, мне нужен подарок для сына.
 - А сколько ему лет?
 - Ему четыре года.
 - Вот, посмотрите, у нас есть игры для детей, машины, игрушки...
 - Мой сын мечтает о велосипеде.
 - Отлично! У нас есть детские велосипеды.

Слушайте диалог ещё раз.

Задания 8–10. Прослушайте объявление для пассажиров в салоне самолёта. Выполните задания.

Уважаемые пассажиры!

С вами говорит командир корабля Олейников Борис Львович.

Наш самолёт выполняет рейс № 521 Москва — Ростов-на-Дону.

Время в полёте — один час сорок минут. Погода в аэропорту Ростова-на-Дону хорошая: +20 градусов, без дождя.

На мониторах вы сможете увидеть информацию о нашем полёте, мы будем пролетать города Тулу, Елец, Воронеж.

На время взлёта и посадки самолёта мы просим вас выключить мобильные телефоны и другие электронные устройства. Пассажирам также запрещается вставать со своих мест и ходить по салону самолёта. Через 30 минут после взлёта самолёта мы предложим вам холодные и горячие напитки и небольшой завтрак.

Желаем вам приятного полёта! Спасибо за внимание!

Слушайте сообщение ещё раз.

РАБОЧИЕ МАТРИЦЫ**Субтест 1. ЛЕКСИКА. ГРАММАТИКА**

Имя, фамилия _____ Страна _____ Дата _____

1	А	Б	В
2	А	Б	В
3	А	Б	В
4	А	Б	В
5	А	Б	В
6	А	Б	В
7	А	Б	В
8	А	Б	В
9	А	Б	В
10	А	Б	В
11	А	Б	В
12	А	Б	В
13	А	Б	В
14	А	Б	В
15	А	Б	В
16	А	Б	В
17	А	Б	В
18	А	Б	В
19	А	Б	В
20	А	Б	В
21	А	Б	В
22	А	Б	В
23	А	Б	В
24	А	Б	В
25	А	Б	В

Субтест 2. ЧТЕНИЕ

Имя, фамилия _____ Страна _____ Дата _____

1	А	Б	В
2	А	Б	В
3	А	Б	В
4	А	Б	В
5	А	Б	В
6	А	Б	В
7	А	Б	В
8	А	Б	В
9	А	Б	В
10	А	Б	В

Субтест 3. АУДИРОВАНИЕ

Имя, фамилия _____ Страна _____ Дата _____

1	А	Б	В
2	А	Б	В
3	А	Б	В
4	А	Б	В
5	А	Б	В
6	А	Б	В
7	А	Б	В
8	А	Б	В
9	А	Б	В
10	А	Б	В

КОНТРОЛЬНЫЕ МАТРИЦЫ**Субтест 1. ЛЕКСИКА. ГРАММАТИКА**

МАКСИМАЛЬНОЕ КОЛИЧЕСТВО БАЛЛОВ — 50

1	А	Б	В	2
2	А	Б	В	2
3	А	Б	В	2
4	А	Б	В	2
5	А	Б	В	2
6	А	Б	В	2
7	А	Б	В	2
8	А	Б	В	2
9	А	Б	В	2
10	А	Б	В	2
11	А	Б	В	2
12	А	Б	В	2
13	А	Б	В	2
14	А	Б	В	2
15	А	Б	В	2
16	А	Б	В	2
17	А	Б	В	2
18	А	Б	В	2
19	А	Б	В	2
20	А	Б	В	2
21	А	Б	В	2
22	А	Б	В	2
23	А	Б	В	2
24	А	Б	В	2
25	А	Б	В	2

Субтест 2. ЧТЕНИЕ

МАКСИМАЛЬНОЕ КОЛИЧЕСТВО
БАЛЛОВ — 60

1	А	Б	В	6
2	А	Б	В	6
3	А	Б	В	6
4	А	Б	В	6
5	А	Б	В	6
6	А	Б	В	6
7	А	Б	В	6
8	А	Б	В	6
9	А	Б	В	6
10	А	Б	В	6

Субтест 3. АУДИРОВАНИЕ

МАКСИМАЛЬНОЕ КОЛИЧЕСТВО
БАЛЛОВ — 70

1	А	Б	В	7
2	А	Б	В	7
3	А	Б	В	7
4	А	Б	В	7
5	А	Б	В	7
6	А	Б	В	7
7	А	Б	В	7
8	А	Б	В	7
9	А	Б	В	7
10	А	Б	В	7

Субтест 4. ПИСЬМО

Образец письма кандидата

Здравствуй, Андрей!

Я звонил тебе несколько раз, но ты не ответил. Мне надо встретиться с тобой и обсудить новый проект. Давай встретимся завтра в 5 часов вечера в кафе «Лето».

Юсуф

МАТЕРИАЛЫ ДЛЯ ТЕСТИРУЕМОГО

ПОДГОТОВКА К ТЕСТУ

При подготовке к сдаче модуля «История России» вы можете использовать различные учебные, справочные материалы, а также интернет-ресурсы. Мы рекомендуем, в частности, учебное пособие, специально созданное для подготовки иностранных граждан к комплексному экзамену¹. Изучите представленный в нём материал, уточните значение незнакомых слов и понятий в каждой теме, ознакомьтесь с основными датами, изучите список персоналий. Ознакомьтесь с национальными традициями русского народа, государственными праздниками, которые отмечаются в России, обратите внимание на памятники культуры. Если у вас есть возможность, посмотрите также художественные фильмы по историко-культурной тематике, которые рекомендованы как учебные в «Требованиях...»².

ОЦЕНКА РЕЗУЛЬТАТОВ ТЕСТИРОВАНИЯ

Модуль включает 20 заданий в форме множественного выбора. Каждое задание оценивается в 5 баллов. Максимальное количество баллов — 100 (100 %).

При выполнении теста данного модуля вы должны уложиться в отведённое время — 20 минут на весь тест. При невыполнении задания баллы, которыми оценивается это задание, снимаются.

При оценке результатов тестирования выделяется 2 уровня: **удовлетворительный** и **неудовлетворительный**.

При этом баллы распределяются следующим образом:

Уровень, балл	
удовлетворительный	неудовлетворительный
60–100 (60–100 %)	Менее 60 (менее 60 %)

Вы успешно прошли тест данного модуля, если набрали 60–100 баллов (**не менее 60 %** стоимости теста).

¹ История России : учеб. пособие для подготовки иностранных граждан к интеграционному экзамену / В.М. Козьменко, А.В. Должикова, Р.А. Арсланов и др. — М. : РУДН, 2014. — 173 с.; Русско-узбекский (также Русско-румынский, Русско-китайский, Русско-турецкий, Русско-киргизский, Русско-корейский, Русско-таджикский) словарь исторических, юридических и культурологических терминов и понятий. — М. : РУДН, 2015.

² Требования к содержанию комплексного экзамена по русскому языку как иностранному, истории России и основам законодательства Российской Федерации. Для иностранных граждан, оформляющих разрешение на временное проживание. — М. ; СПб. : Златоуст, 2015. — С. 30.

Тест. ИСТОРИЯ РОССИИ

Инструкция по выполнению теста

Время выполнения теста — 20 минут.

Тест включает 20 заданий.

При выполнении теста можно пользоваться как двуязычным словарём, так и словарём исторических терминов.

Напишите ваше имя и фамилию, страну, дату тестирования на листе матрицы.

Выберите правильный ответ и отметьте нужную букву в матрице.

Например:

А	Б	В
---	---	---

 (Б — правильный ответ).

Если вы ошиблись и хотите исправить ошибку, сделайте так:

А	Б	В
---	---	---

 (А — ошибка, Б — правильный ответ).

Задания 1–20. Выберите правильный ответ и отметьте нужную букву в матрице.

1. Принятие христианства способствовало появлению на Руси
А. письменности
Б. заводов
В. театров
2. Освобождение Руси от ордынской зависимости произошло
А. в XIII веке
Б. в XV веке
В. в XIX веке
3. Автор иконы «Троица» —
А. М. Ломоносов
Б. И. Глазунов
В. А. Рублёв
4. Первый университет в России был создан
А. в Архангельске
Б. в Казани
В. в Москве
5. Присоединение Крыма к России произошло в период правления
А. Петра I
Б. Екатерины II
В. Николая II

6. Памятник Петру I (Медный всадник) установлен
А. в Санкт-Петербурге
Б. в Архангельске
В. в Хабаровске
7. М.И. Кутузов был главнокомандующим русской армии в период
А. Великой Отечественной войны
Б. Крымской войны
В. Отечественной войны 1812 года
8. А.П. Чехов — это русский
А. учёный
Б. писатель
В. художник
9. Революция, в результате которой к власти пришли большевики, произошла
А. в 1905 году
Б. в 1917 году
В. в 1945 году
10. Последним российским императором был
А. Пётр I
Б. Александр III
В. Николай II
11. В СССР В.И. Ленин занимал должность
А. министра иностранных дел
Б. главы правительства
В. генерального прокурора
12. В состав СССР входила республика
А. Таджикистан
Б. Албания
В. Китай
13. Процесс создания в СССР тяжёлой промышленности назывался
А. коллективизацией
Б. индустриализацией
В. перестройкой
14. В 1941–1945 годах в СССР была
А. Гражданская война
Б. Крымская война
В. Великая Отечественная война

15. Конструктор первых в мире космических ракет —

- А. А.С. Попов
- Б. С.П. Королёв
- В. Ж.И. Алфёров

16. Столицей летних Олимпийских игр 1980 года был город

- А. Москва
- Б. Казань
- В. Сочи

17. Распад СССР произошёл

- А. в 1961 году
- Б. в 1985 году
- В. в 1991 году

18. С 1991 по 1999 год президентом России был

- А. М.С. Горбачёв
- Б. Б.Н. Ельцин
- В. Л.И. Брежнев

19. День Победы в Российской Федерации отмечают

- А. 23 февраля
- Б. 8 марта
- В. 9 мая

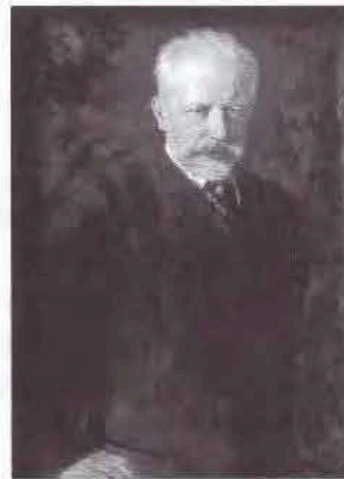
20. Укажите русского писателя, который жил в XIX веке.



А. Д.И. Менделеев



Б. Ф.М. Достоевский



В. П.И. Чайковский

РАБОЧАЯ МАТРИЦА**Тест. ИСТОРИЯ РОССИИ**

Имя, фамилия _____ Страна _____ Дата _____

1	А	Б	В
2	А	Б	В
3	А	Б	В
4	А	Б	В
5	А	Б	В
6	А	Б	В
7	А	Б	В
8	А	Б	В
9	А	Б	В
10	А	Б	В
11	А	Б	В
12	А	Б	В
13	А	Б	В
14	А	Б	В
15	А	Б	В
16	А	Б	В
17	А	Б	В
18	А	Б	В
19	А	Б	В
20	А	Б	В

КОНТРОЛЬНАЯ МАТРИЦА**Тест. ИСТОРИЯ РОССИИ**

МАКСИМАЛЬНОЕ КОЛИЧЕСТВО БАЛЛОВ — 100

1	А	Б	В	5
2	А	Б	В	5
3	А	Б	В	5
4	А	Б	В	5
5	А	Б	В	5
6	А	Б	В	5
7	А	Б	В	5
8	А	Б	В	5
9	А	Б	В	5
10	А	Б	В	5
11	А	Б	В	5
12	А	Б	В	5
13	А	Б	В	5
14	А	Б	В	5
15	А	Б	В	5
16	А	Б	В	5
17	А	Б	В	5
18	А	Б	В	5
19	А	Б	В	5
20	А	Б	В	5

МАТЕРИАЛЫ ДЛЯ ТЕСТИРУЕМОГО

ПОДГОТОВКА К ТЕСТУ

При подготовке к сдаче модуля «Основы законодательства Российской Федерации» вы можете использовать различные учебные, справочные материалы, а также интернет-ресурсы. Мы рекомендуем, в частности, учебное пособие, специально созданное для подготовки иностранных граждан к комплексному экзамену¹. Изучите представленный в нём материал, уточните значение незнакомых слов и понятий, повторите важные для запоминания сроки совершения некоторых действий.

Для подготовки к прохождению теста рекомендуем вам заранее познакомиться с образцом теста. Обратите внимание на инструкцию для тестируемого перед тестом.

Вы можете принести и использовать во время экзамена двуязычный словарь, а также словарь юридических терминов.

ОЦЕНКА РЕЗУЛЬТАТОВ ТЕСТИРОВАНИЯ

Модуль включает 20 заданий в форме множественного выбора. Каждое задание оценивается в 5 баллов. Максимальное количество баллов — 100 (100 %).

При выполнении теста данного модуля вы должны уложиться в отведённое время — 20 минут на весь тест. При невыполнении задания баллы, которыми оценивается это задание, снимаются.

При оценке результатов тестирования выделяется 2 уровня: **удовлетворительный** и **неудовлетворительный**.

При этом баллы распределяются следующим образом:

Уровень, балл	
удовлетворительный	неудовлетворительный
60–100 (60–100 %)	Менее 60 (менее 60 %)

Вы успешно прошли тест данного модуля, если набрали 60–100 баллов (**не менее 60 %** стоимости теста).

¹ Должикова А.В., Киселева Е.В., Кожаева О.С. и др. Основы законодательства Российской Федерации: учеб. пособие для подготовки иностранных граждан к интеграционному экзамену. — М. : РУДН, 2014. — 178 с.

Тест. ОСНОВЫ ЗАКОНОДАТЕЛЬСТВА РОССИЙСКОЙ ФЕДЕРАЦИИ

Инструкция по выполнению теста

Время выполнения теста — 20 минут.

Тест включает 20 заданий.

При выполнении теста можно пользоваться как двуязычным словарём, так и словарём юридических терминов.

Напишите ваше имя и фамилию, страну, дату тестирования на листе матрицы.

Выберите правильный ответ и отметьте нужную букву в матрице.

Например:

А	<input checked="" type="radio"/>	В
---	----------------------------------	---

 (Б — правильный ответ).

Если вы ошиблись и хотите исправить ошибку, сделайте так:

<input checked="" type="radio"/>	<input checked="" type="radio"/>	В
----------------------------------	----------------------------------	---

 (А — ошибка, Б — правильный ответ).

Задания 1–20. Выберите правильный ответ и отметьте нужную букву в матрице.

1. Государственной символикой РФ является
А. герб страны
Б. флаг Санкт-Петербурга
В. герб Москвы
2. В состав Российской Федерации входят ... города федерального значения.
А. четыре
Б. три
В. два
3. Высшим органом исполнительной власти в РФ является
А. Государственная дума РФ
Б. Генеральная прокуратура РФ
В. Правительство РФ
4. После приезда в Россию иностранец должен встать на учёт по месту пребывания в течение
А. 5 рабочих дней
Б. 7 рабочих дней
В. 10 рабочих дней

- 5.** При нарушении миграционного законодательства иностранный гражданин может быть лишён права въезда в РФ
- А. на 5 лет
 - Б. на 1 год
 - В. на 10 лет
- 6.** Согласно законодательству РФ, иностранный гражданин имеет право
- А. избираться в органы государственной власти и органы местного самоуправления
 - Б. участвовать в выборах представителей в органы государственной власти и местного самоуправления, а также участвовать в народных референдумах
 - В. создавать юридическое лицо
- 7.** Наличие у гражданина РФ гражданства другого государства
- А. ограничивает его права в Российской Федерации
 - Б. освобождает от обязанностей, вытекающих из российского гражданства
 - В. гарантирует равные права с правами, имеющимися у российского гражданина
- 8.** Иностранцы граждане, получившие вид на жительство или разрешение на временное проживание на территории РФ,
- А. могут вести трудовую деятельность только при наличии патента
 - Б. не могут вести трудовую деятельность на территории РФ
 - В. могут вести трудовую деятельность без дополнительных разрешительных документов
- 9.** Трудовой договор в РФ может быть заключён
- А. только в письменной форме
 - Б. только в устной форме
 - В. в письменной или в устной форме
- 10.** При нарушении в РФ трудовых прав иностранные граждане могут обратиться
- А. в суд
 - Б. в ФМС
 - В. в полицию
- 11.** Сторонами договора купли-продажи являются
- А. арендатор и арендодатель
 - Б. даритель и одаряемый
 - В. покупатель и продавец
- 12.** В России оплатить товары и услуги возможно
- А. валютой любой страны
 - Б. только в евро
 - В. только в рублях

- 13.** Форма и порядок заключения брака на территории Российской Федерации определяются законодательством
- А. государства будущего супруга
 - Б. Российской Федерации
 - В. государства будущей супруги
- 14.** Брак между усыновителями и усыновлёнными в РФ
- А. допускается
 - Б. запрещается
 - В. допускается, если разница в возрасте не превышает 18 лет
- 15.** При несогласии с действием (бездействием) должностных лиц или органов ФМС России нужно обратиться
- А. в дипломатическое представительство
 - Б. в консульское учреждение
 - В. в вышестоящие органы и суд
- 16.** При угоне автомобиля без цели хищения гражданин привлекается
- А. к уголовной ответственности
 - Б. к административной ответственности
 - В. к дисциплинарной ответственности
- 17.** Вопросами постановки иностранных граждан на учёт занимается
- А. Министерство внутренних дел России (МВД РФ)
 - Б. Министерство иностранных дел России (МИД РФ)
 - В. Федеральная миграционная служба России (ФМС РФ)
- 18.** К обязанностям ГИБДД относится
- А. розыск угнанных и похищенных автотранспортных средств
 - Б. розыск лиц, сбежавших из мест лишения свободы
 - В. защита животных
- 19.** Телефонный номер скорой медицинской помощи в Российской Федерации
- А. 01
 - Б. 02
 - В. 03
- 20.** В случае утери паспорта иностранный гражданин должен
- А. обратиться в полицию
 - Б. обратиться в консульство своего государства
 - В. немедленно уехать из страны

РАБОЧАЯ МАТРИЦА**Тест. ОСНОВЫ ЗАКОНОДАТЕЛЬСТВА
РОССИЙСКОЙ ФЕДЕРАЦИИ**

Имя, фамилия _____ Страна _____ Дата _____

1	А	Б	В
2	А	Б	В
3	А	Б	В
4	А	Б	В
5	А	Б	В
6	А	Б	В
7	А	Б	В
8	А	Б	В
9	А	Б	В
10	А	Б	В
11	А	Б	В
12	А	Б	В
13	А	Б	В
14	А	Б	В
15	А	Б	В
16	А	Б	В
17	А	Б	В
18	А	Б	В
19	А	Б	В
20	А	Б	В

КОНТРОЛЬНАЯ МАТРИЦА**Тест. ОСНОВЫ ЗАКОНОДАТЕЛЬСТВА
РОССИЙСКОЙ ФЕДЕРАЦИИ**

МАКСИМАЛЬНОЕ КОЛИЧЕСТВО БАЛЛОВ — 100

1	А	Б	В	5
2	А	Б	В	5
3	А	Б	В	5
4	А	Б	В	5
5	А	Б	В	5
6	А	Б	В	5
7	А	Б	В	5
8	А	Б	В	5
9	А	Б	В	5
10	А	Б	В	5
11	А	Б	В	5
12	А	Б	В	5
13	А	Б	В	5
14	А	Б	В	5
15	А	Б	В	5
16	А	Б	В	5
17	А	Б	В	5
18	А	Б	В	5
19	А	Б	В	5
20	А	Б	В	5